

ClimateLab Workshop

Modul 'Konsum'

Repair-Café

REPAIR
CAFÉ
LUZERN



Erika Knüsel (Ehrenamtliche Mitarbeiterin Repair-Café Kriens)

Ulrich Scholbe (Ehrenamtlicher Mitarbeiter Repair-Café Luzern/Kriens)

Reparieren – Ein Fremdwort in unserer Konsumgesellschaft

NDR Sendung 'extra3' vom 11.10.2021



Was ist unser Ziel heute?

- Das Repair-Café vorstellen
- Beispiele von Reparaturen zeigen und diskutieren
- Tipps geben
- Anregungen geben für mögliche Projekte in eurem Betrieb



Repair-Café
am
Climate Lab
13.10.2023
HSLU Horw

Erika Knüsel
Ulrich Scholbe

Was ist ein Repair-Café?

„Ehrenamtliche Profis reparieren gemeinsam mit Kunden...
unentgeltlich und in gemütlicher Atmosphäre“



Repair-Café
am
Climate Lab
13.10.2023
HSLU Horw

Erika Knüsel
Ulrich Scholbe

Geschichte

- 2009 Gründung des ersten Repair-Cafés in den Niederlanden
- 2014 Erstes Repair-Café in der Schweiz (Bern)
- 2015 Neubad (Luzern)
- 2018 Bourbaki (Luzern)
- 2023 Kriens
- 2023 Welt >2'200, EU: >2'000, CH: >200 Repair-Cafés

Unser Team Repair-Café Luzern

- Mitarbeiter: mehr als 40 Ehrenamtliche (Fachleute, Hobbybastler, etc.)
Standorte: Neubad, Bourbaki, (neu ab 2024: Kulturquadrat Kriens)
Anlässe: 14-tägig im Wechsel, samstags 10–14 Uhr plus 'Special Events'
Organisation: Verein, ohne Mitgliedsbeiträge



Repair-Café
am
Climate Lab
13.10.2023
HSLU Horw

Erika Knüsel
Ulrich Scholbe

Alle Infos unter
www.repair-cafe-luzern.ch



Was motiviert uns?

'Reparieren schont die Umwelt und das Portemonnaie'

'Gemeinsam reparieren gibt ein gutes Gefühl!'

'Reparieren ist ein super Hobby und macht Spass!'



Repair-Café
am
Climate Lab
13.10.2023
HSLU Horw

Erika Knüsel
Ulrich Scholbe



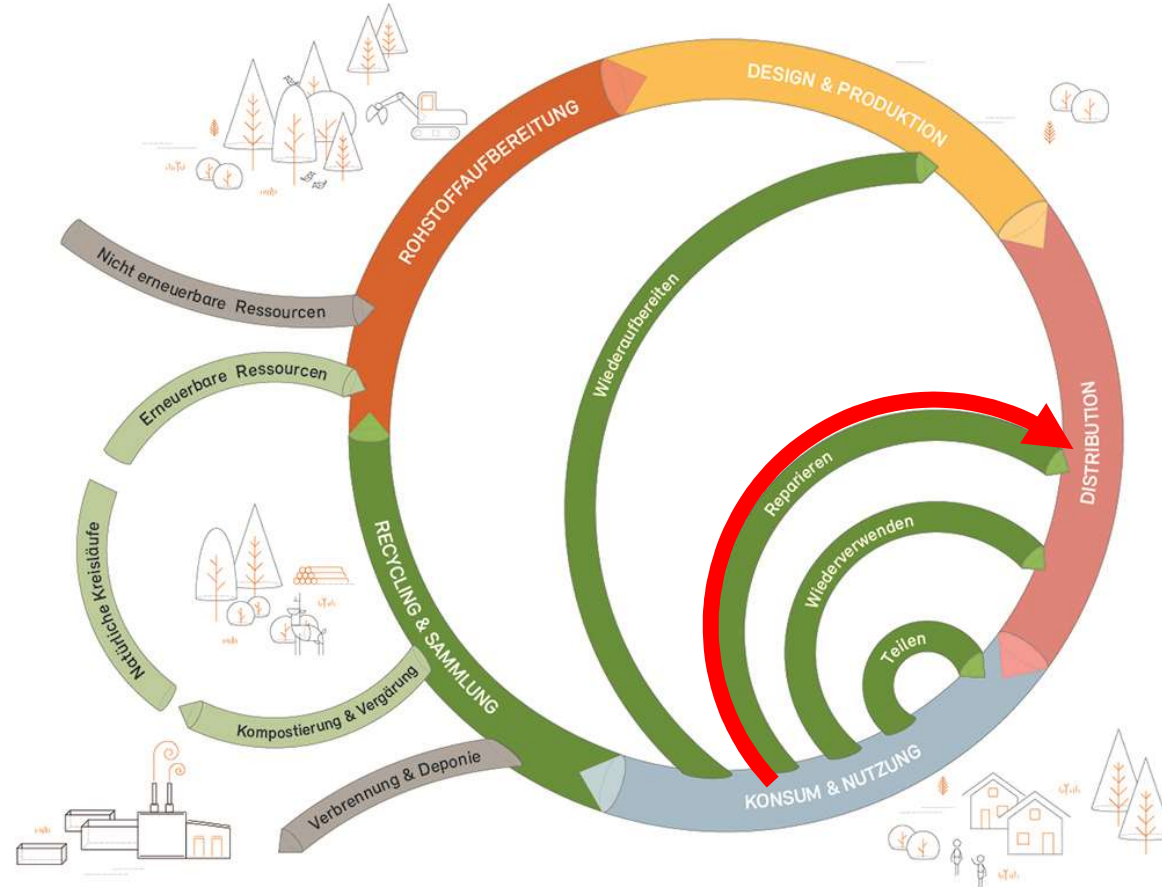
Was motiviert uns?

‘Wir reparieren und sind Teil der Kreislaufwirtschaft’

Früher



Heute



Repair-Café
am
Climate Lab
13.10.2023
HSLU Horw

Erika Knüsel
Ulrich Scholbe

Was motiviert uns?

'Wir reparieren und sind Teil der Kreislaufwirtschaft'

Gemeinsam zur kreislauffähigen Fashion

Eine Genossenschaft will mit kreislauffähiger Mode dem Ressourcenverschleiss in der Textilindustrie entgegenwirken.
Da werden Kochschürzen auch mal rückwärts desingt.

Artikel
LZ
7.10.23



Repair-Café
am
Climate Lab
13.10.2023
HSLU Horw

Erika Knüsel
Ulrich Scholbe

Sabina Galbiati

Billig und viel kaufen, wenig bis nie tragen und ab damit in den Abfall oder Altkleidersack. So etwa lässt sich der Weg der meisten unserer Kleidungsstücke heute beschreiben. Fast Fashion ist der Goldstandard, die Produktion wird immer schneller und billiger. Die Kehrseite: Weltweit entsorgen wir weit über die Hälfte unserer Kleidungsstücke bereits nach einem Jahr – das ergibt eine Lastwengenladung pro Sekunde. Und 73 Prozent dieser Textilien landen letztlich auf Müllhalden oder werden verbrannt. Hauptsächlich dank Fast Fashion gilt die Bekleidungs- und Textilindustrie heute als zweitgrösste Umweltverschmutzerin nach der Ölindustrie.

So kann und soll es nicht weitergehen. Das finden nicht nur Konsumentinnen und Konsumenten, sondern auch zahlreiche Inhaberinnen und Inhaber von nachhaltigen Textil- und Modelabels hierzulande. Deshalb haben sie sich der Genossenschaft und Kollaborationsplattform Circular Clothing angeschlossen. Ihr erklärtes Ziel die



Sie stehen hinter Circular Clothing: Janina Kosmałski, Sylvie Merlo, Karen Rauschenbach und Yvonne Vermeulen (von oben).

signprozess rückwärtsgegangen. «Wir haben geschaut, was es gibt, und haben daraus Produkte desingt.» Sylvie Merlo fügt hinzu: «Die Toolbox wird laufend mit Elementen ergänzt, egal ob Stoffe, Garn oder Accessoires.» Auch diese Materialvielfalt erreiche man als Genossenschaft viel schneller und leichter.

Für Balseiger und sein Label, das vor allem für seine ökologische Bettwäsche bekannt ist, hat die Genossenschaft noch weit mehr Vorteile zu bieten. «Wir können in gemeinsamen Workshops Know-how aufbauen, Ideen austauschen und Probleme diskutieren.» Auch die Präsenz an Veranstaltungen wie den Zurich Design Weeks ist für Labels wie «Lavie» überhaupt erst durch die Genossenschaft möglich.

Und was ist mit

Was motiviert uns?

Wir verbessern die CO₂-Bilanz (unter anderem...)

Gerät	Bewegung+Abbau von		Summe	Reparierbarkeit
	Neuproduktion	Boden/Gestein bei Neuproduktion		
	kg CO2/Teil	kg CO2/Teil	kg CO2/Teil	
Küchenmixer/Handmixer:	2	28	30	
Fön, Elektrorasierer, Lockenstab:	1	30	31	
Wasserkocher:	4	40	44	
Kaffemaschine, -vollautomat:	6	48	54	
Smartphone, Tablet, Digitalkamera, Telefon, Navi:	8	66	74	Akku mittel
Toaster, Eierkocher:	6	78	84	
Bügeleisen:	9	136	145	
Staubsauger:	50	200	250	
DVD-Player:	17	356	373	
Drucker, Scanner:	79	1130	1209	
Mikrowelle:	73	1210	1283	
TV:	147	2110	2257	
Laptop, Desktop-PC:	209	2350	2559	Akku gut

Bemerkung:

Hier wird nur die CO₂-Emission eines Geräts dargestellt.

Daneben gibt es viele weitere umweltrelevante (z.T. gefährliche) Substanzen, die wichtig und in detaillierten Ökobilanzen zu finden sind.

Quelle: Netzwerk Reparatur-Initiativen (D) (<https://www.reparatur-initiativen.de/seite/statistik>)

Summe **8393**

Reparierbarkeit
schwierig
mittel
leicht



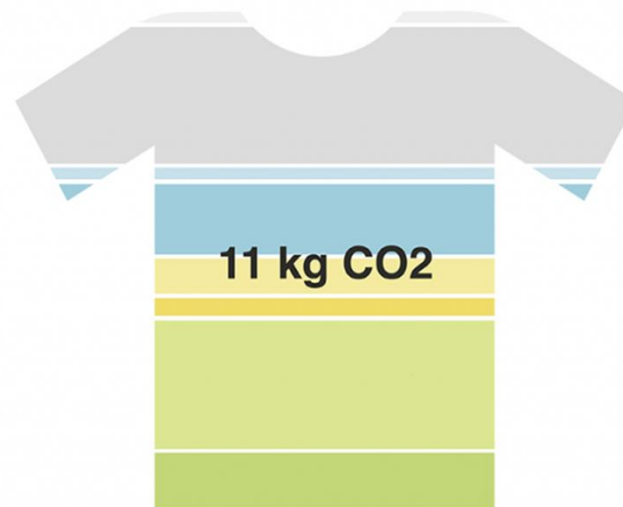
Repair-Café
am
Climate Lab
13.10.2023
HSLU Horw

Erika Knüsel
Ulrich Scholbe

Was motiviert uns?

Wir verbessern die CO₂-Bilanz von Textilien (z.B. T-shirt)

CO₂ Emissionen eines Oberteils
aus 100 % Baumwolle mit einem
Gewicht von 220 g



Baumwoll T-Shirt

Entsorgung **2 %**

Gebrauchsphase **31 %**

Verpackung **2 %**

Katalog **14 %**

Distribution **8 %**

Transporte **3 %**

Herstellung **28 %**

Baumwollanbau **12 %**



Repair-Café
am
Climate Lab
13.10.2023
HSLU Horw

Erika Knüsel
Ulrich Scholbe

Was motiviert uns?

Wir verbessern die CO₂-Bilanz von Textilien (z.B. Jeans)



Jeans-Produktion

(Gewicht einer Jeans: 400 g)

Konventionell: 33 kg CO₂

Nachhaltig: 7 kg CO₂

wesentlicher Grund für den Unterschied:
der Transport über > 50'000 km!



Repair-Café
am
Climate Lab
13.10.2023
HSLU Horw

Erika Knüsel
Ulrich Scholbe



Werdegang einer Jeans:

1. Baumwoll-Ernte - Indien
2. Baumwolle-Garn - Türkei
3. Chem. Indigofarbe - Taiwan
4. Garn: Jeansstoff - Polen
5. Innenfutter und Etiketten - Frankreich
6. Knöpfe und Nieten - Italien
7. Zusammennähen der Einzelteile - Philippinen
8. Endverarbeitung mit Bimsstein - Griechenland
9. Verkauf **Tragen** Altkleidersammlung - Deutschland, Österreich, Schweiz
10. Sortierung - Niederlande
11. Weiternutzung - Afrika

aufgezeichnet im Technischen Museum in Wien

Was motiviert uns?

Reparieren = Teile länger Nutzen = verbesserte CO₂-Bilanz

Tabelle 5: Veranschaulichung der THG-Einsparungen bei einer verdoppelten Nutzungsdauer

THG = Treibhausgas

Produkt	THG-Einsparung [tCO ₂ eq] bei verdoppelter Nutzungsdauer	entspricht	THG-Fussabdruck ⁶⁸ von Anz. Neuwagen	Anz. Personen, welche 1 Jahr lang Auto fahren
Waschmaschinen	32'000		710	18'200
Notebooks	148'000		3'300	85'000
Smartphones	81'000		1'800	47'000
Bekleidung	1'734'000		39'000	998'000
Möbel	321'000		7'200	185'000

Produkt	Ø Nutzungsdauer [Jahre]
Waschmaschinen	14.7
Notebooks	5.7
Smartphones	2.3
Bekleidung	4
Möbel	10.5

Tabelle INFRAS.



Repair-Café
am
Climate Lab
13.10.2023
HSLU Horw

Erika Knüsel
Ulrich Scholbe

Greenpeace Schweiz
Ökologische Auswirkung einer längeren Nutzungsdauer von Konsumprodukten in der Schweiz
Bericht
Zürich, 28. Februar 2022
Quirin Oberpriller, Sophie Kaufmann, Rolf Iten
INFRAS
Forschung und Beratung
www.infras.ch

Was reparieren wir?

'Alles was tragbar ist – rund ums Haus'

- **Elektrokleingeräte**
 - Mixer, Föhn, Bügeleisen, Staubsauger, Kaffeemaschinen, Lampen
- **Unterhaltungselektronik**
 - Radio, CD-Player, Fernseher, Laptop, Drucker, Handy
- **Mechanische Teile**
 - Nähmaschine, Schmuck, Spielzeug
- **Textilien**
 - Kleidung, Taschen
- **Velos** (kleinere Dinge)



Repair-Café
am
Climate Lab
13.10.2023
HSLU Horw

Erika Knüsel
Ulrich Scholbe



Repair-Café
am
Climate Lab
13.10.2023
HSLU Horw

Erika Knüsel
Ulrich Scholbe

Unsere 7 wichtigsten Tipps: in dieser Reihenfolge...

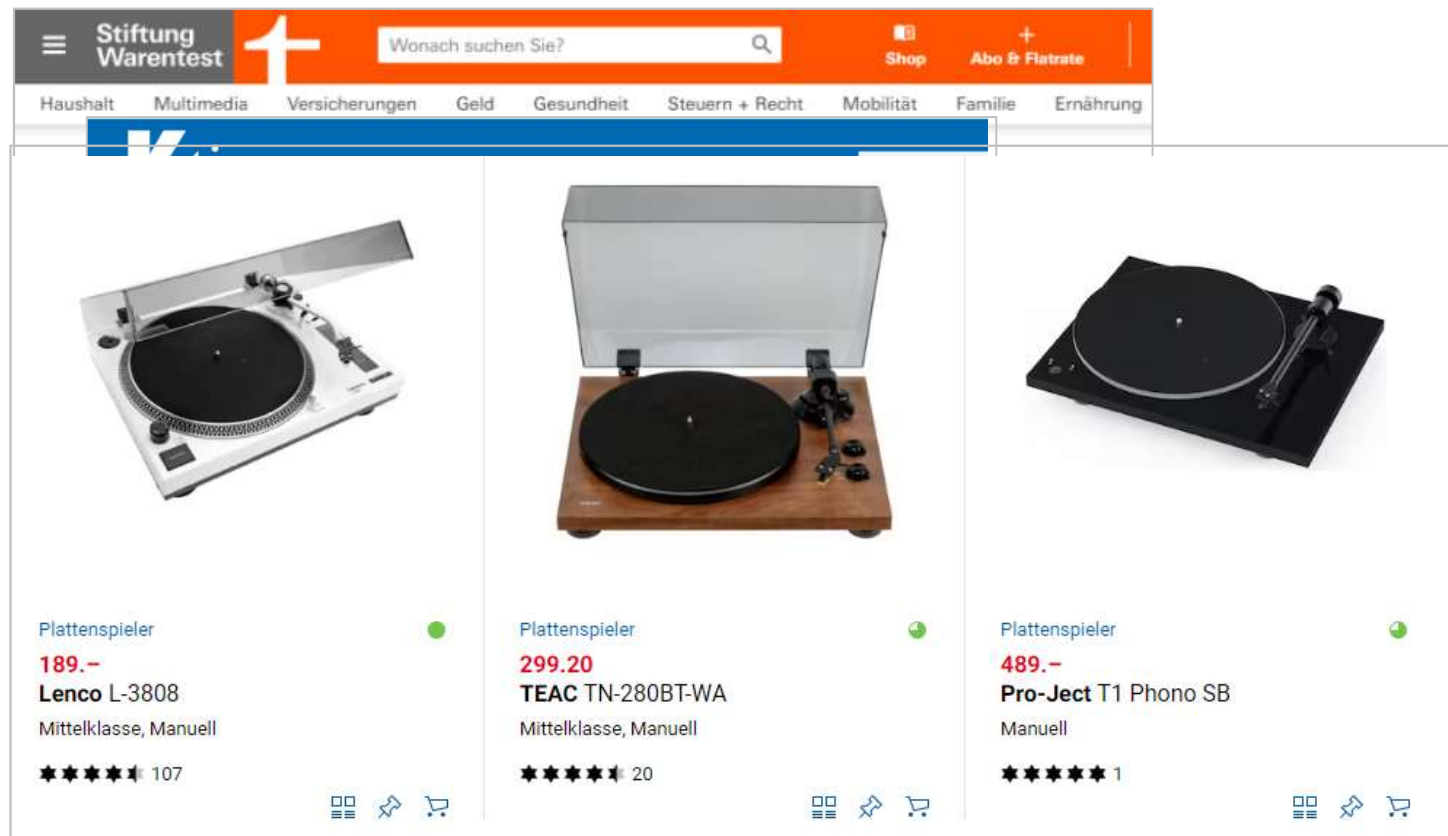
1. **Überlegen**, ob ein Gerät/Teil wirklich notwendig ist
2. **Ausleihen** ('Leihbar Luzern', Freundes- o. Nachbarkreis)
3. **Gebraucht** kaufen bzw. verkaufen/verschenken
4. **Qualität** kaufen, die lange hält und reparaturfreundlich ist
5. **Nutzungsdauer** möglichst lange rausschieben
6. **Reparieren** (selber (Youtube), Fachgeschäft, Repair-Café)
7. **Recycling** (Ökihof) und **Up-cycling** zum Schluss...

Weniger, Besser, Länger

Beispiel zum Tipp: 'Qualität kaufen'

Testberichte lesen (sponsorfrei!)

Kundenbewertungen prüfen (mit Vorsicht!)



The screenshot shows the Stiftung Warentest website with a search bar and navigation menu. Below the menu, three turntable products are displayed in a grid:

- Plattenspieler**
189.-
Lenco L-3808
Mittelklasse, Manuell
★★★★★ 107
- Plattenspieler**
299.20
TEAC TN-280BT-WA
Mittelklasse, Manuell
★★★★★ 20
- Plattenspieler**
489.-
Pro-Ject T1 Phono SB
Manuell
★★★★★ 1



Repair-Café
am
Climate Lab
13.10.2023
HSLU Horw

Erika Knüsel
Ulrich Scholbe



Beispiel zum Tipp: 'Up-cycling'

sinnvoll handgemacht

Herzlich Willkommen in meinem Atelier, wo sich Ausgedientes mit Ideen trifft und Neues entstehen lässt.

Aktuell Philosophie Produkte Homelädeli Kontakt



Taschen
Unterlagen
Beutel

sinnvoll handgemacht bedeutet:

Aus altem Material Neues entstehen lassen und sich erfüllend und sinnbringend beschäftigen.

<https://sinnvoll-handgemacht.ch>



Repair-Café
am
Climate Lab
13.10.2023
HSLU Horw

Erika Knüsel
Ulrich Scholbe

Beispiel zum Tipp: 'Gebraucht kaufen/verkaufen'



Repair-Café
am
Climate Lab
13.10.2023
HSLU Horw

Erika Knüsel
Ulrich Scholbe

tutti.ch

KRUPS Mixer
20.-

31.01.2

Farbe: Gelb
Gesparrt: 78 kg CO₂

praktische und voll funktionsfähig, unverwüstlich
Privatauktion

Krupp 3 Mix 3000 Handrührgerät / Handmixer / Mixer mit Rührbesen
siehe Fotos
unverwüstlich und praktisch
Zustand:
Gebraucht gemäss Bilder. Alters- und Gebrauchsspuren.
Made in Germany
Typ 322

Geräte & Utensilien

Solothurn, 4500

Krups Mixer nie gebracht mit Zubehör sh. Foto.

Typ	Angebote	Preis CHF	20.-
-----	----------	-----------	------

nie gebraucht!



78 kg CO₂ gespart

Farbe: Gelb
Gesparrt: 78 kg CO₂

Mixer
Küchengerätetyp: Mixer
Zustand: Gebrauch

praktische und voll funktionsfähig, unverwüstlich
Privatauktion

Krupp 3 Mix 3000 Handrührgerät / Handmixer / Mixer mit Rührbesen
siehe Fotos
unverwüstlich und praktisch
Zustand:
Gebraucht gemäss Bilder. Alters- und Gebrauchsspuren.
Made in Germany
Typ 322

Ricardo

Mixer Handrührer Krups 3 Mix 3000

Angebot beendet | 8. Jan. 2022, 18:15 Uhr

Verkaufspreis
29.00

MERKEN

Lieferung
Paket B-Post, CHF 7.00

Verkäufer
bettersurfer 100%

TEILEN

anibis.ch

anibis.ch Suchen & Anmelden

Startseite > Haushalt & Wohnen > Küchengeräte > Mixer > Mixer Krups 500W - Hand mixer new

Mixer Krups 500W - Hand mixer new
CHF 50.-

Details

Art	Gegenstand
Zustand	Neu
Übergabe	Nur Abholung
Art des Inserats	Angebot

Anbieter kontaktieren
Nachricht schreiben

Beschreibung
Mixer Krups neu, encore en bolte
Krupps 500W hand mixer. new still in box
Everything is there. Not used

Favorit Drucken

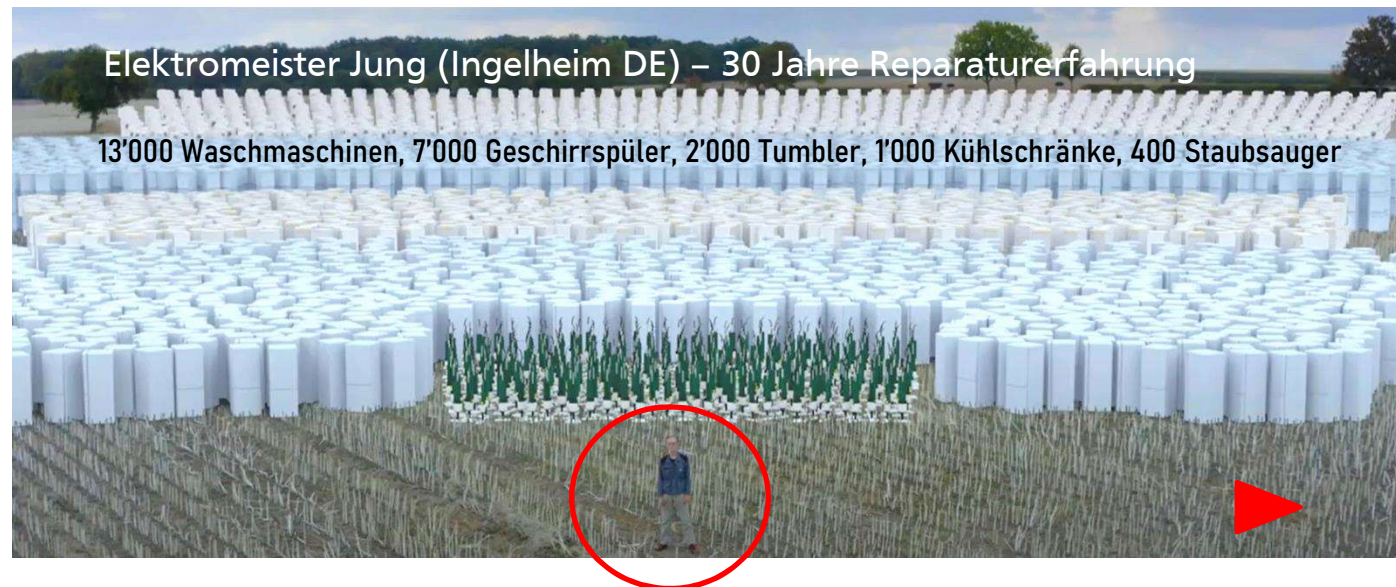
17

Beispiel zum Tipp: 'Reparieren'

Die 3 häufigsten Gründe für eine Reparatur (Erfahrungswert)

1. Bedienfehler
2. Verschleiss
3. Konstruktionsfehler

googlen: ...reparieren statt wegwerfen ard mediathek...



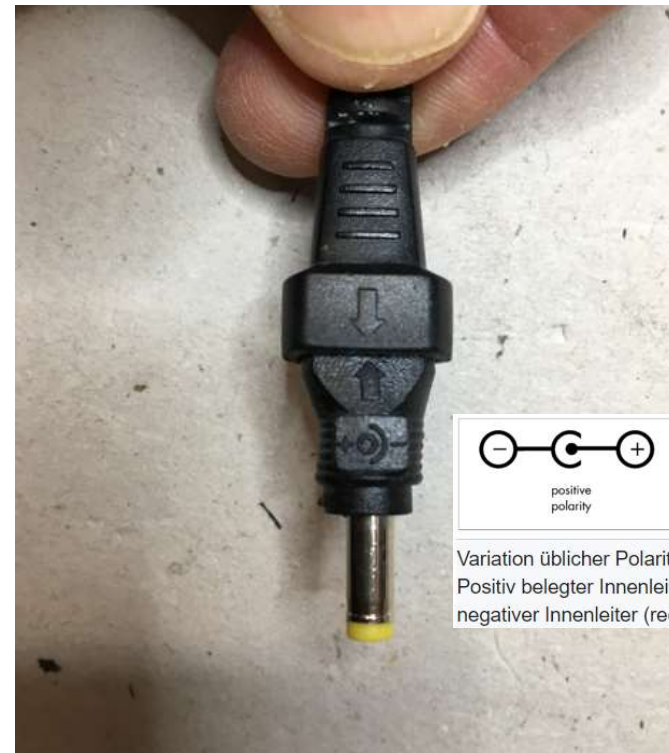
Repair-Café
am
Climate Lab
13.10.2023
HSLU Horw

Erika Knüsel
Ulrich Scholbe

(1) Bedienfehler



Universal-Steckernetzteil
Verpolarung, falsche Spannungswahl



Repair-Café
am
Climate Lab
13.10.2023
HSLU Horw

Erika Knüsel
Ulrich Scholbe

(1) Bedienfehler

Schlechte, kleingedruckte Anleitung ... und nie gelesen!

- Um das Gerät im 9-Kanal Modus zu betreiben, drücken Sie die MODE-Taste so lange, bis "Ch9" angezeigt wird. Dies ist der 9-Kanal DMX-Modus.
- Um das Gerät im 10-Kanal Modus zu betreiben, drücken Sie die MODE-Taste so lange, bis "Ch10" angezeigt wird. Dies ist der 10-Kanal DMX-Modus.
- Für mehr Informationen über DMX-Werte und Eigenschaften, lesen Sie bitte die Seiten 11-15.
 - Nachdem Sie den gewünschten DMX-Modus ausgewählt haben, schließen Sie das Gerät über die XLR-Steckverbindungen an einen handelsüblichen DMX-Controller an.

Standard-Modus:

Dies ist der standardmäßige Abspielmodus. Wenn dieser Modus aktiviert ist, gehen alle Modi auf ihre jeweiligen Standardeinstellungen zurück.

- Stecken Sie das Gerät an und drücken Sie die MODE-Taste, bis "dXX" angezeigt wird. "XX" steht für entweder "ein" oder "aus" ("on" und "off").

A.D.J. Supply Europe B.V. – www.americandj.eu – Mega Tripair Profile Plus Bedienungsanleitung Seite 8

BETRIEBSANWEISUNG (Fortsetzung)

- Betätigen Sie die SET UP-Taste, bis "DEFA" angezeigt wird.
- Betätigen Sie die UP und DOWN-Tasten gleichzeitig. Betätigen Sie die MODE-Taste, um diesen Modus zu verlassen.

DMX-Zustand:

Dieser Modus kann als Sicherheitsmodus verwendet werden, sodass bei einem fehlenden DMX-Signal das Gerät in den beim Einrichten ausgewählten Betriebsmodus wechselt. Sie können diesen auch als den Betriebsmodus festlegen, in den das Gerät beim Einschalten zurückkehrt.

- Stecken Sie das Gerät an und drücken Sie die MODE-Taste, bis "d.XXX" angezeigt wird. "XXX" steht für die



Repair-Café
am
Climate Lab
13.10.2023
HSLU Horw

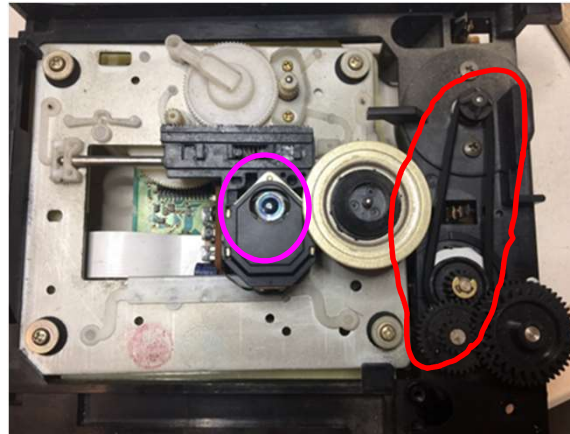
Erika Knüsel
Ulrich Scholbe

(2) Verschleiss

Tischleuchte
Befestigung bricht



CD-Laufwerk
Laser schwach, Riemen CD-Fach leiert aus



Munddusche
Schlauch knickt ab



Kabelbruch
Kein Knickschutz



Repair-Café
am
Climate Lab
13.10.2023
HSLU Horw

Erika Knüsel
Ulrich Scholbe



Elektr. Zahnbürste
Akku nach 2-3 Jahren schwach

(2) Verschleiss



Küchenstuhl
Wackelige Stuhlbeine



Töggelikasten
Schwache Befestigung der Figuren



Repair-Café
am
Climate Lab
13.10.2023
HSLU Horw

Erika Knüsel
Ulrich Scholbe

(2) Verschleiss (Textilbereich)

Reissverschluss



durchgescheuerte Jeans (vorher/nachher)



Repair-Café
am
Climate Lab
13.10.2023
HSLU Horw

Erika Knüsel
Ulrich Scholbe

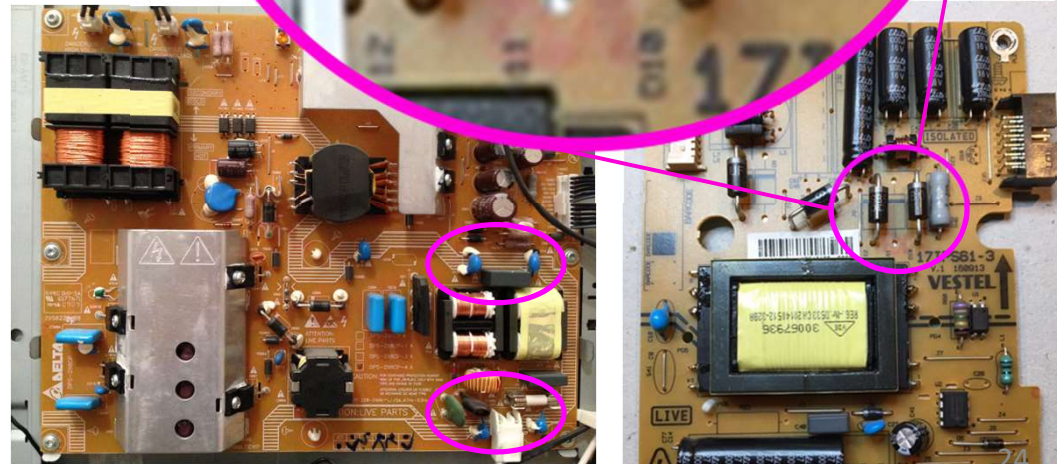
(3) Konstruktionsfehler

...manchmal kombiniert mit 'geplanter Obsoleszenz'

Stabmixer
Verschweisste Gehäuseteile



Lampenkartell (1925)
'Brenndauer max. 1000 h'



Repair-Café
am
Climate Lab
13.10.2023
HSLU Horw

Erika Knüsel
Ulrich Scholbe

Problembereiche im Repair-Café



1. **Fehlende/nicht erhältliche Service Handbücher**
2. **Keine oder sehr teure Ersatzteile**
3. **Schlechte Qualität von Billiggeräten und -textilien**
4. **Fehlende Spezialisten**
5. **'Eingebaute' Obsoleszenz**
6. **Hohe Bauteildichte**
7. **Unterdimensionierung (Bauteile u. Textilien)**
8. **Nicht zu öffnende Gehäuse**



Repair-Café
am
Climate Lab
13.10.2023
HSLU Horw

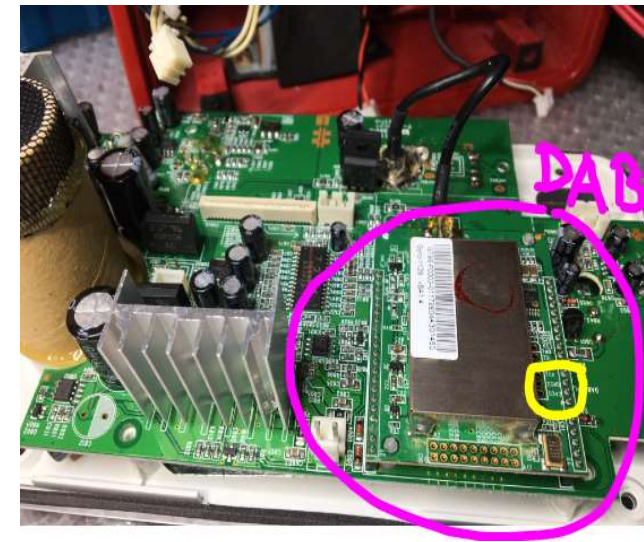
Erika Knüsel
Ulrich Scholbe

Beispiele: Problembereiche im Repair-Café

Risiken bei Akku-/Displaywechsel
(Kurzschluss, Stecker verbiegen, Bruch, undicht)



Extreme Integrationsdichte
(= komplett wegwerfen)



Repair-Café
am
Climate Lab
13.10.2023
HSLU Horw

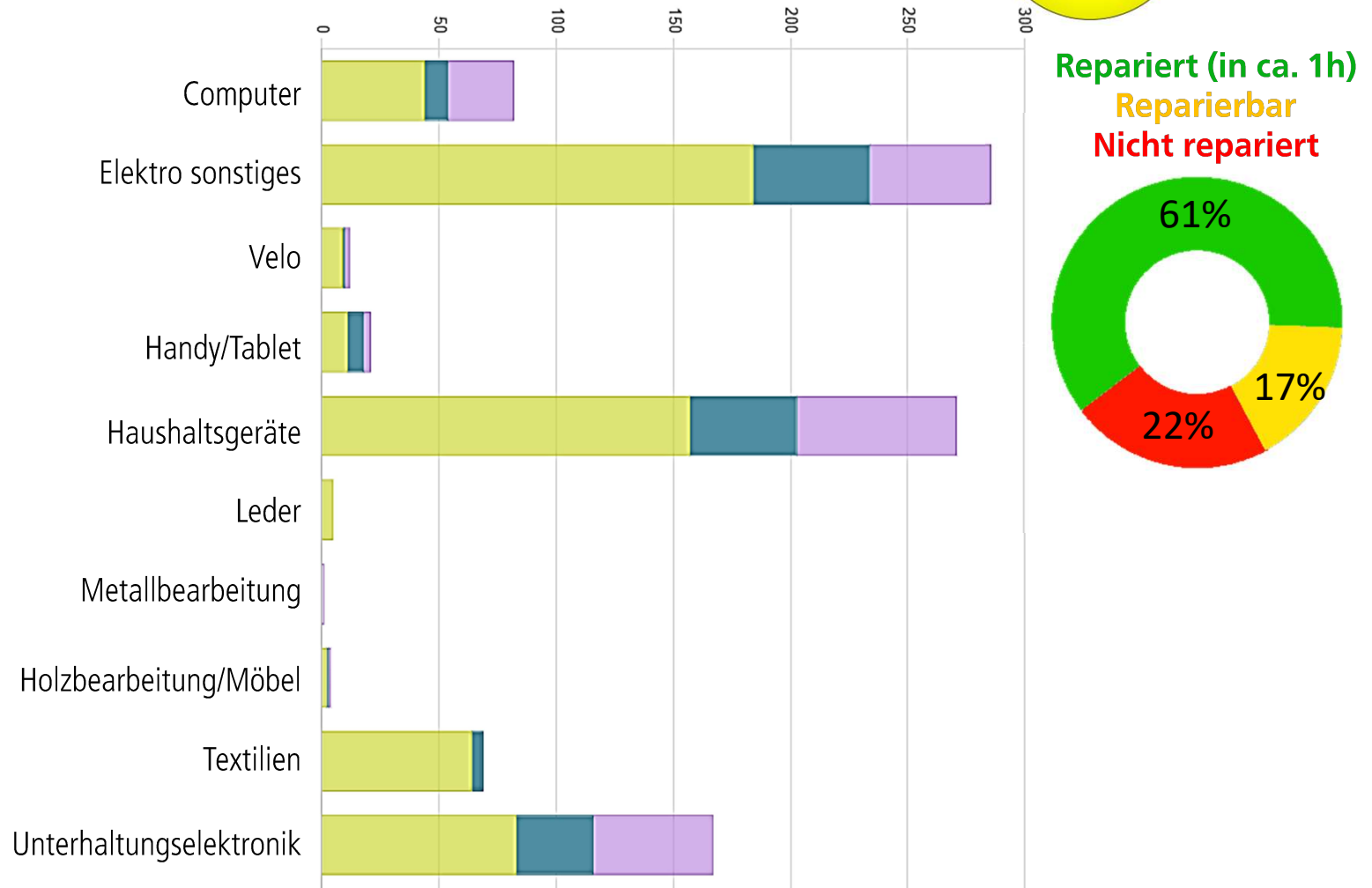
Erika Knüsel
Ulrich Scholbe



Spezialwerkzeug
(Sicherheitschrauben)



Repariererfolg im Repair-Café



Repair-Café
am
Climate Lab
13.10.2023
HSLU Horw

Erika Knüsel
Ulrich Scholbe

Gesamtzahl reparierter Teile nach Kategorie eines typ. Repair-Cafés in einem Jahr
Quelle: Netzwerk Reparatur-Initiativen (D) (<https://www.reparatur-initiativen.de/seite/statistik>)

Eure Erfahrungen?

Fazit

1. **Überlegt kaufen**
s. unsere 7 Tipps
2. **Vieles lässt sich reparieren**
vom Fachhändler, selbst oder im Repair-Café
3. **Reparieren ist gut für die Umwelt**
Länger Nutzen = weniger Ressourcenverbrauch

WBL

Weniger, Besser und Länger



Repair-Café
am
Climate Lab
13.10.2023
HSLU Horw

Erika Knüsel
Ulrich Scholbe

Habt ihr Fragen zum Repair-Café?

Welche Anregungen für eigene Projekte habt ihr bekommen?



Repair-Café
am
Climate Lab
13.10.2023
HSLU Horw

Erika Knüsel
Ulrich Scholbe